

Technológiai, műszaki leírás

Pécsi Többcélú Kistérségi Társulás állati hulladék begyűjtő rendszere Kővágószőlős, 0222/45 hrsz. alatt épült begyűjtő és átrakó telepének technológiai leírása.

A Kővágószőlősi 0222/45 hrsz. alatti telken épített gyűjtő, és átrakó telep feladata a dögművek bezárását követően, az állati hulladék szervezett formában történő összegyűjtése, átmeneti tárolása, majd pedig kezelő szakképzettnek átadása, ahol megtörténik a hulladék ártalmatlanítása.

A kialakított állati hulladék átrakó- és begyűjtő állomáson az alábbi szempontok szerint történik az állati tetemek begyűjtése és átrakása.

A telepet a 71/2003. (VI. 27.) FVM rendelet értelmében 1,8 m magas kerítéssel kell védeni, továbbá biztosítani kell, hogy idegen ne juthasson a telep területére, valamint biztosítani kell a telep éjszakai és nappali őrzését.

Az állomásra a Pécsi és a környező kistérségekben keletkező állati tetemek kerülhetnek be. A telepre a telepen található saját gépkocsi gyűjti be az elhullott állati tetemeket. A gépkocsi speciálisan erre a célra lesz kialakítva, oly módon, hogy az a tetemek rakodására és a konténer szállítására is megfeleljen.

1) A tetemek begyűjtésének módozatai:

A telepre történő beszállítás előzetes bejelentés alapján történik, melyet a diszpécser rögzít. A bejelentést magánszemély, önkormányzat, illetve állattartó is megteheti. A bejelentést követően a telephelyről a fertőtlenített gépjármű - a szintén fertőtlenített konténerrel - a helyszínre érkezik, majd a konténerbe helyezi az állati tetemet és azt a telephelyre, beszállítja. A gépjármű a telep elhagyása és bejövetele előtt is köteles áthaladni a kerékműsön, mely úgy került kialakításra, hogy azt ne lehessen kikerülni.

A telephelyre történő bevitel előtt, a beszállítandó hulladéknak a telephelyen, található hídmérlegel kell áthaladnia. Itt regisztrálásra kerül a beszállított tetem minősége, mennyisége, a keletkezés helye, stb. és ez a számítógépes nyilvántartásban rögzítésre kerül. A gépjármű csak a mérlegelés megtörténte után hajthat be a telepre. A gépjármű a mérlegelést követően kiüríti a konténerben beszállított hulladékot egy fémtálcára, melyet targonca segítségével lehet mozgatni. A hűtőkamrából a sínrendszeren mozgatható konténer csak ekkor kerül kitolásra. A konténer mozgatása a sínen kézi erővel történik.

A targonca a tetemet a fémtálcából a sínen lévő konténerbe üríti, amely a hűtőházba kerül vissza.

Az ürítés folyamán az 1. osztályú hulladék csak az erre a típusú hulladék gyűjtésére kijelölt konténerbe kerülhet, a 2. osztályú szintén csak a 2. osztályú hulladékgyűjtő edénybe üríthető. Ha konténer az ürítés folyamán megtelik, az ugyanarra a hulladéktípusra kijelölt hűtőkonténert kell használni a további átrakáshoz. A hűtőkamrában tárolt állati tetemek, 0-3 °C-on kerülnek tárolásra, amennyiben a hőmérséklet 5-6°C, akkor naponta kell elszállítani ártalmatlanításra, az ATEV Rt. Solti Telephelyére. A 0-3 °C-os hőmérséklet lassítja a tetemek bomlási folyamatának beindulását, továbbá csökkenti a fertőzésveszélyt.

A beépítésre kerülő két hűtőkamra automatikus leolvasztással és hőmérsékletszabályozási lehetőséggel üzemel. A napi folyamatos hűtési periódusok összege várhatóan 8 órára tehető, a 24 órás folyamatos működés mellett. Természetesen ez a hűtésre kerülő hulladék mennyiségétől és az ajtók nyitva tartásának idejétől is függ.

Az ürítést követően a gépjárművet és a beszállító edényeket, valamint az átrakótálcát fertőtleníteni szükséges. A fertőtlenítést az erre a célra kijelölt helyen kell elvégezni, oly módon, hogy a folyamat során keletkező szennyezett víz ne kerülhessen a csatornába, hanem az erre a célra kialakított szennyvíztározóba kerüljön. A fertőtlenítéshez a telepen található magasnyomású mosót kell alkalmazni. A mosás során a vízhez, megfelelő mennyiségben fertőtlenítő folyadékot kell keverni. A fertőtlenítést követően a gépjármű a következő bejelentésig a telephelyen marad.

A következő szállítás megkezdése előtt, a telephely elhagyásához a gépkocsinak át kell hajtania a kerékmosón, így elkerülendő az esetleges fertőzés kijutása az átrakó állomásról.

Amennyiben a beszállított hulladék olyan elhullásból származik, melyben fertőzésveszély gyanúja merül fel, az állatorvos boncolást köteles végezni a beszállított tetemen. Ebben az esetben a tetemek mozgatása hasonlóan történik, mint átrakásnál, azzal a különbséggel, hogy a tetemek a konténerből a boncterembe kerülnek a villástargonca és a fémtálca segítségével. A boncolás végeztével a boncteremet, a felhasznált eszközöket, gépeket fertőtleníteni kell. Amennyiben a tetem nem volt fertőzött, akkor azt a hűtőkonténerbe kell elhelyezni. Amennyiben fertőzött volt, akkor az állatorvosnak meg kell tennie a szükséges intézkedéseket, és jelentenie kell azt a hatóságoknak.

A begyűjtés során ügyelni kell arra, hogy az állati tetemek szelektíven kerüljenek a telepre, továbbá a telepen üzemelő hűtőkamrában is szeparálva kerüljenek elhelyezésre 1. és 2. osztályúnak minősített hulladékként.

A telep területén lehetőség van arra is, hogy a lakosság saját gépjárművével szállítsa be az állati tetemeket. Erre a célra, kialakításra kerül egy zárt gyűjtőkonténer a bejárat közvetlen közelében. Ezt a konténert minden reggel ellenőrizni szükséges. Amennyiben a konténerben állati tetem található, azt a targonca segítségével kell a hűtőkamrához szállítani a targoncaúton, oly módon hogy az ne szennyezze be, a bejárat utat. Ebben az esetben is az ürítés és a szállítás hasonló módon történik, mint a saját gépjárműves beszállítás esetén. Az átrakást követően most is fertőtleníteni kell a tároló edényt, a targoncát és a fémtálcát. Természetesen az így begyűjtött állati tetemet is regisztrálni kell és arról pontos nyilvántartást kell vezetni.

2) Az állati hulladékkezelő telep kialakítása

A műszaki tervek a 71/2003. (VI. 27.) FVM rendelet előírásai alapján készültek. A megvalósuló átrakó állomás mindenben megfelel a rendeletnek és az EU-s jogszabályoknak.

2.1 A létesítmény épületei és műtárgyai, funkciójuk:

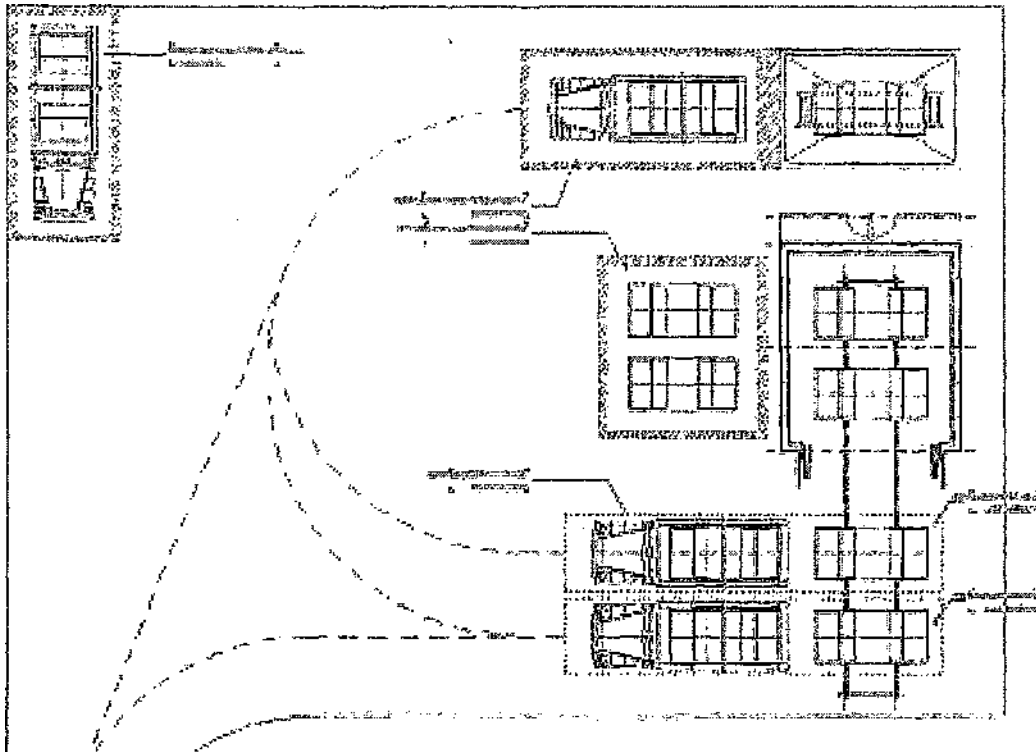
Hűtőház: Az állati hulladékok gyűjtésére és szelektálására szolgáló két szállítókonténer befogadására alkalmas, állandó jelleggel 0 °C-ra hűtött hőmérsékletet biztosító, hőszigetelt létesítmény, melyben a hőmérséklet szabályozható mértékű és önleolvasztással rendelkezik.

Szociális épület: Az épületben a telepet üzemeltető alkalmazottai részére fehér ill. fekete öltözők, irodák, és az elhullott állatok eseti boncolását lehetővé tevő boncterem található.

Konténer és kocsimosó: A műtárgy a szállító járművek és konténerek tisztítását és fertőtlenítését teszi lehetővé egy magasnyomású mosó segítségével.

Hídmérleg: a mérlegen a telepre behajtó tehergépkocsik szállítmányának súlya mérhető és regisztrálható.

Kerékmosó: a műtárgy a telepen megforduló tehergépjárművek kerekeit fertőtleníti, amely ki- és befelé közlekedéskor is használatba vehető.



1. ábra A manipulációs terület és a telep létesítményei

Zárt szennyvíz-tároló: a szociális létesítményben keletkező szennyvízének gyűjtésére szolgáló műtárgy.

Zárt, terhelt szennyvíz-tároló: a kerékmosóból, a konténermosóból és a boncteremből származó fertőzött, terhelt szennyvíz izolált gyűjtésére szolgáló műtárgy.

Térbeton: manipulálásra, gépjárművek mozgására és fordulására, valamint felületi vizek összegyűjtésére alkalmas felületi kialakítás.

Zsírfogó és olajfogó: a terhelt szennyvíz zárt tárolását megelőzően a víz részleges szűrésére szolgáló műtárgy, melyben leválasztásra kerül a víznél kisebb sűrűségű fluidumok, pl. olajok.

Konténertároló: aktív használaton kívüli, tartalék konténerek tárolására kijelölt felület a térbetonon, mely megvédi a használaton kívüli konténereket az időjárás viszontagságaitól.

Szállító gépjárműparkoló: a nem aktív, pihenő szállító tehergépkocsi számára Kijelölt várakozó felület a térbetonon.

Gépkocsi parkoló: a telepet üzemeltető és kiszolgáló személyzet, valamint a látogatók számára készített parkoló felület, amely a telephelytől izoláltan kerül kialakításra.

3) Szállító konténerekkel kapcsolatos tevékenységek:

- **A konténerek tárolása**

A telepen a tárolás és az elszállítás kapacitásának méretezése miatt, több konténerre van szükség. Két-két konténer a szelektív gyűjtést lehetővé téve folyamatosan a hűtőházban áll. A konténerek az e célra alkalmas szállító járművek emelő szerkezetévei mozgathatók, manipulálhatók, amelyhez a térbeton felülete megfelelő mozgásteret biztosít. A konténereket a telephelyre beérkezésük után, használat előtt konténermosóban fertőtleníteni kell.

- **A konténermosó, fertőtlenítő**

A konténermosó és fertőtlenítő a térbetonból leválasztott felületen, kiemelt szegéllyel készül. A szegélyen belül a betonfelület süllyesztett, középre lejtetett, ahonnan a használt víz elvezetésre kerül a külön kezelt, terhelt szennyvíz gyűjtésére alkalmas zárt tárolóba, zsírfogó és olajfogó előkezelése után. A konténerek mosása magas nyomású kézi berendezéssel történik, amely a közeli hűtőház oldalsó zárt tárolójában kerül tárolásra. A konténereket a szállító gépjármű emeli az egyedi acélszerkezetű állványra, amely lehetővé teszi a konténerek teljes felületének tisztítását.

4) Gépjárművekkel kapcsolatos tevékenységek:

- **Szállító gépjármű tárolása**

A telep saját használatú, speciális mozgató karral ellátott, jogszabályban meghatározott kialakítású tároló és szállító puttonnyal szerelt gépjárművel rendelkezik. A gépjármű várakozására a térbetonon erre a célra kijelölt felületen történik. A gépjármű a telep megközelítése és elhagyása során minden esetben kerékfertőtlenítésben vesz részt.

- **Szállító gépjármű fertőtlenítése**

A gépjármű a telep megközelítése és elhagyása során is kerékfertőtlenítésben vesz részt. A fertőtlenítő a telep üzemszékének bevezető nyakrészében kerül elhelyezésre. A telep kerékfertőtlenítője úsztatást, és erős szennyezés esetén a kerekek oldalsó, magas nyomású tisztítását teszi lehetővé.

6) A hulladékok ártalmatlanítása:

A gyűjtő-átrakó telepen, az átmenetileg tárolt állati hulladékot a konténerek megtelését követően, az ártalmatlanítást végző szakcégnak adják át. A tervezés során, az évi 250 tonna állati hulladék befogadásáról az ATEV Rt. Solti Gyárától kértünk befogadó nyilatkozatot.

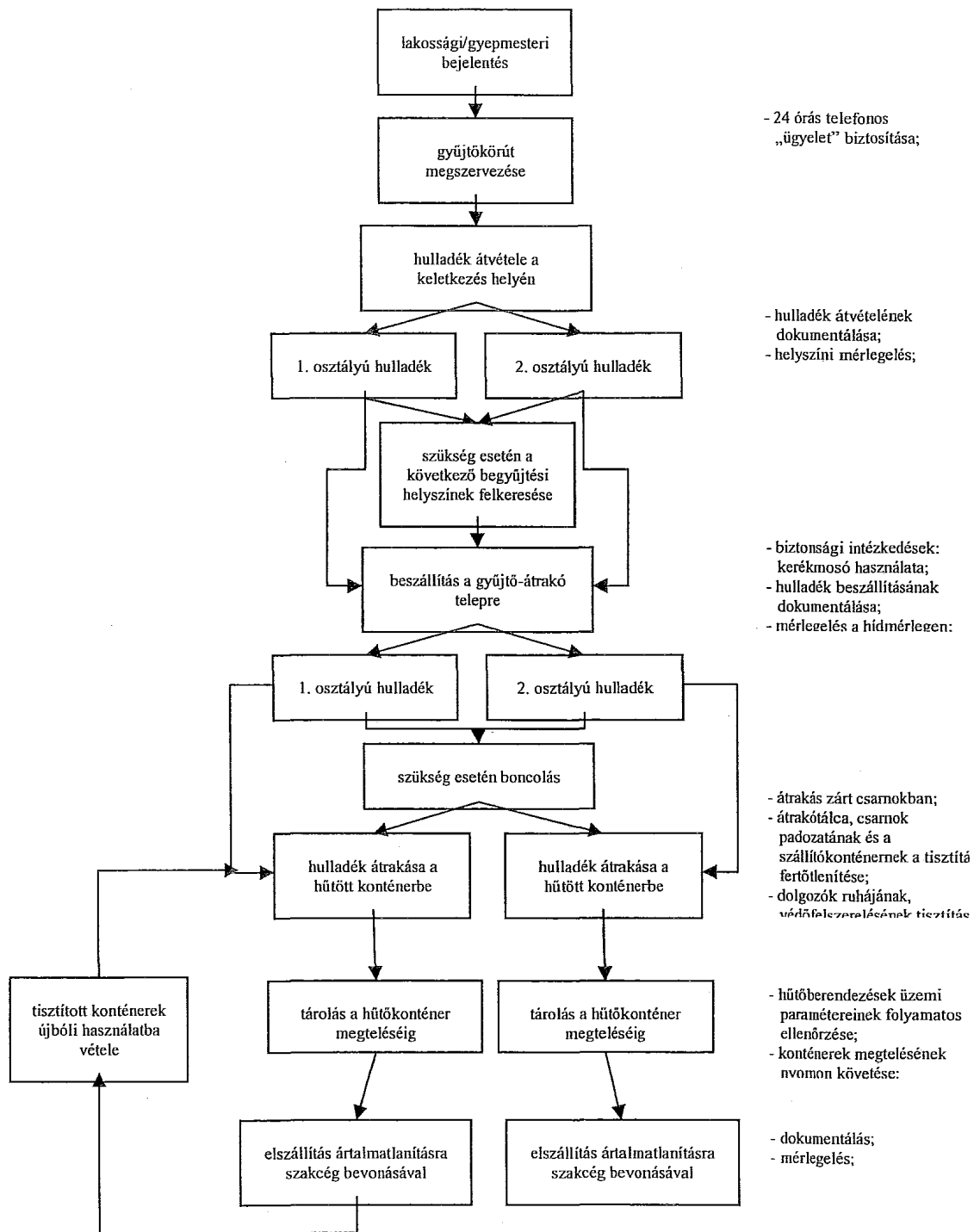
A cég az 1. és 2. osztályba tartozó hulladékok elszállítását és ártalmatlanítását egyaránt vállalja.

6.3 A beruházás várható környezeti hatásai

Az állati hulladék gyűjtő-átrakó telep létesítése nem szerepel a környezeti hatásvizsgálatról szóló 20/2001. (II. 14.) Korm. rendelet 1. számú mellékletében meghatározott környezeti hatásvizsgálat-köteles tevékenységek között, így a projekt megvalósításának engedélyezéséhez előzetes környezeti hatásvizsgálat készítésére, illetve környezetvédelmi engedélyre nincs szükség.

6.4 Vonatkozó környezetvédelmi előírások

A környezeti hatásvizsgálatról szóló 20/2001. (II. 14.) Korm. rendelet, illetve az egységes környezethasználati engedélyezési eljárás részletes szabályairól szóló 193/2001. (X. 19.) Korm. rendelet értelmében a tervezett állati hulladék gyűjtő-átrakó telep engedélyezéséhez környezetvédelmi engedélyre, illetve egységes környezethasználati engedélyre nincs szükség. Az illetékes



3. ábra A begyűjtés és átmeneti tárolás folyamatábrája